



Verjüngen das Programm der «Rengger Chilbi»: Reto Naef, Sascha Bertoldo, Felix Naef und Urs Waser (von links). (aes)

Langnau «Rengger Fez» ergänzt erstmals das Programm der «Rengger Chilbi» am Wochenende

Beach- und Après-Ski-Party

Die traditionelle «Rengger Chilbi» erhält einen kleinen Bruder: Morgen Freitag steigt der erste «Rengger Fez», eine Party von und für Junge.

Patrick Aeschlimann

Die «Rengger Chilbi» ist in Langnau und Umgebung seit Jahren eine feste Grösse im Veranstaltungskalender. Da Jodlermusik und Bauernzmore jedoch nicht unbedingt das junge Partyvolk ansprechen, entschloss sich eine Gruppe junger Langnauer zwischen 22 und 27 Jahren um OK-Präsident Sascha Bertoldo, am Freitagabend einen «Fez» zu organisieren. Inspiriert von der gleichnamigen Party im Zürcher Club Kanzlei, die musikalisch breit gestreut ist und ein grosses Publikum anspricht, machten sie sich ans Werk.

Unter dem Motto «Vo dä Piste zu dä Beach» steigt heuer nun das erste Mal die Party am Vorabend der «Rengger

Chilbi». «Der Mai liegt in der Zwischensaison von Après-Ski- und Beach-Partys», sagt OK-Mitglied und Bodenleger Reto Naef, «da wir beides gerne mögen, haben wir uns entschlossen, einen Mix daraus zu bieten.» So werden morgen Freitag sowohl Palmen und Wakeboards wie auch Ski und Wollkappen die Scheune der Bauernfamilie Rüttimann

zieren, deren Sohn Peter sich ebenfalls im OK engagiert.

Bewusst wollen die Organisatoren ein breites Publikum ansprechen: «Musikalisch wird von 60ties bis 80ties über House bis zum Schlager alles gespielt, so kann jeder seinen persönlichen Partyhit hören», meint Felix Naef vom OK. Die anonyme Zürcher Partyszene dient

ihnen dabei nicht als Vorbild, viel mehr möchten sie die Jungen der Region Zimmerberg im gemütlichen und nahezu familiären Rahmen empfangen. Einer der Höhepunkte ist sicher das «Bierstossen»: Auf einem Bartisch muss eine Mass Bier wie beim Curling ins richtige Feld gestossen werden.

Vor Ort übernachten

Von der relativen Abgelegenheit der Lokalität muss sich niemand abschrecken lassen: «Wir haben genügend Parkplätze vor dem Haus. Wer lieber etwas mehr Alkohol trinken möchte, erreicht uns bequem mit Zug und Bus. In der Nacht bieten wir einen Shuttlebus auf jeden Nachtzug am Bahnhof Langnau-Gattikon an», informiert OK-Mitglied Urs Waser. Wem dies immer noch zu umständlich ist, kann nach dem Partyende um 4 Uhr auch direkt vor Ort übernachten. Stilgerecht bieten die Organisatoren «Schlafen im Stroh» an.

«Rengger Fez»: Freitag, 7. Mai, 20 bis 4 Uhr, Sechsjutenstrasse, Langnau, Eintritt: 8 Franken, ab 18 Jahren.

«Rengger Chilbi»

Das traditionelle Frühlingsfest des Jodlerclubs und der SVP Langnau bietet am Samstag, 8., und Sonntag, 9. Mai, für Jung und Alt Einblicke ins Landleben. Offene Ställe, ein Umritt auf Pony oder Pferd und viele Jungtiere begeistern die Kinder. Die Festwirtschaft mit moderaten Preisen sorgt für das leibliche Wohl. Beim Flaschenzertrümmern können schöne Preise gewonnen werden. Ein Ausflug auf dem Bockwagen in den nahe gelegenen Sihlwald komplettiert das Angebot.

Am Samstag öffnet der Gutsbetrieb Rengg an der Sechsjutenstrasse um 13.30 Uhr seine Türen. Am Samstagabend spielen von 18 Uhr bis Mitternacht die Waldruhspatzen aus der March zu Tanz und Unterhaltung auf. Zum Muttertag wird am Sonntagmorgen ab 9 Uhr das Buffet zum «Puurezmore» à discrétion eröffnet. Ab 10 Uhr sorgt das Akkordeon-Orchester Adliswil für beschwingte Unterhaltung. Der Eintritt ist an beiden Tagen frei. (e)

Thalwil An der Gotthardstrasse 6 eröffnet am Samstag der neue Interieur-Laden LiliSu

Modische Einzelstücke von Frauen für Frauen

«Endlich mal etwas anderes als ein Kleiderladen»: So lautet das Echo der Thalwiler Frauen auf die Eröffnung des Ladens LiliSu.

Nora Riedtmann

Gut sieben Jahre lang waren die grossen Schaufenster im ersten Stock des alten Gebäudes an der Gotthardstrasse 6 verschlossen und zugeklebt. Nun haben Andrea Biehler und Manuela Albisetti das Ladenlokal gemietet und umbauen lassen. Diesen Samstag eröffnen sie darin ihren Laden mit Wohn- und Modeaccessoires mit dem Namen LiliSu.

«Im LiliSu kann man auch einfach mit einer Freundin einen Kaffee trinken», meint Biehler. Ausserdem gebe es jeweils am Samstagmorgen ein Mini-frühstück mit selbstgebackenem Brot und Zopf. Kaufen kann man die gesamte Einrichtung des Ladens, von Lampen über Tische bis zu einzelnen Stühlen. Häufiger kommt es vor, dass frau einen

Schal oder eine Tasche kaufe. «Wir haben spezielle Mitbringsel und Geschenke», sagt Albisetti und zeigt auf Kerzen und Schmuck.

Wechselndes Angebot

«Bereits seit zwei Jahren planten wir, einen eigenen Laden zu eröffnen», sagen Biehler und Albisetti, die sich als Verkäuferinnen in einem Möbelgeschäft in Zürich kennenlernten. Über ein Jahr lang mussten sie am linken Zürichsee nach einem geeigneten Lokal suchen. «Thalwil war von Anfang an Favorit», meint Albisetti zufrieden.

Besonders geniessen es die beiden, das Sortiment selber auszusuchen und den Laden ab und zu neu einrichten zu können. «Das Angebot wird immer wieder wechseln, je nachdem, was uns gefällt», sagt Biehler. Der Name LiliSu hätte keine Bedeutung. «Uns gefiel einfach der Klang und der Schriftzug», sagt Albisetti.

Geschäftsöffnung, Freitag, 7. Mai, 14 bis 20 Uhr, Samstag, 8. Mai, 11 bis 16 Uhr. Reguläre Öffnungszeiten: Dienstag bis Freitag 9 bis 12.30 Uhr und 14 bis 18.30 Uhr, Samstag 10 bis 16 Uhr, Gotthardstrasse 6, Thalwil. www.lilis.ch.



Andrea Biehler (hinten) und Manuela Albisetti eröffnen ein Café, dessen Einrichtung man kaufen kann. (Nora Riedtmann)

Thalwil

Körper- und Naturzeit

Claudia Bettenmann und Constanze zu Putlitz eröffnen gestern ihre neue Praxis.

Die ausgebildete Krankenschwester und Hebamme Claudia Bettenmann und die ausgebildete Physiotherapeutin Constanze zu Putlitz führen seit Kurzem eine Gemeinschaftspraxis an der Dorfstrasse 23 in Thalwil. Gestern luden sie zur Praxiseröffnung.

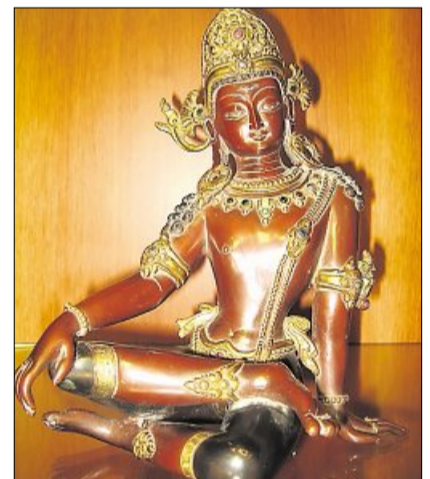
Claudia Bettenmann möchte ihr «Hebammensein» in alle Bereiche ihrer Arbeit tragen: die Menschen in ihren Übergängen unterstützen und ihnen Raum geben, damit sie ihr persönliches Wachstum in ihrem eigenen Rhythmus leben können. Mittels Gesprächen, Körperbehandlungen sowie Naturzeiten sollen neue Kraftquellen erschlossen und der Lebenssinn klarer erfahren werden. Die Beratung und Begleitung richtet sich an Einzelpersonen, Paare und Jugendliche.

Craniosacral-Therapie

Constanze zu Putlitz' Schwerpunkt hat sich nach langjähriger physiotherapeutischer Tätigkeit in Kliniken und eigener Praxis immer mehr in Richtung Craniosacral-Therapie verschoben. Dies ist eine sanfte Körpertherapie, die mit feinen manuellen Impulsen am craniosacralen System (Cranium = Schädel/Wirbelsäule, Sacrum = Kreuzbein) arbeitet und Spannungen ausgleicht. Ihr Angebot richtet sich auch an Schwangere und Babys. (e)

Praxis an der Dorfstrasse 23, Thalwil. Infos unter www.claudiabettenmann.ch oder 044 722 30 45, und www.mensch-im-mittelpunkt.ch oder 076 304 33 98.

Schaufenster



Ausstellung mit Vorträgen

Thalwil. In der Galerie Art 3000 findet ab heute bis 9. Mai eine exklusive Ausstellung mit interessanten Vorträgen über Tibet und den tibetischen Buddhismus statt. Ausgestellt sind Buddhas, Thangkas, Mandalas, Skulpturen und kunstvolle Gegenstände aus Nepal und Südostasien. Höhepunkt der Ausstellung sind Vorträge von anerkannten Fachleuten über Tibet, den tibetischen Buddhismus sowie über die tibetisch-buddhistische Ikonographie. Alle Objekte, die in der Galerie Art 3000 ausgestellt sind, stammen ausschliesslich aus privaten Sammlungen. Es dürfte wohl eine der anspruchsvollsten und grössten Kollektionen der Schweiz sein. (pd)

Ausstellung: 6. bis 9. Mai. Donnerstag, 17 bis 21 Uhr, Freitag, 14 bis 21 Uhr, Samstag, 10 bis 18 Uhr, Sonntag, 10 bis 16 Uhr (kein Verkauf). Infos: Galerie Art 3000 GmbH, Florastrasse 13, 8800 Thalwil; Tel. 044 722 53 11; www.art3000.ch.

Veranstaltung

Neue Sichtweisen

Adliswil. Im Kulturtreff im Haus Brugg gastiert ab heute bis 12. Juni die Malerin Vreni Nietlisbach mit ihren abstrakten Bildern, in denen sie neue Sichtweisen von Alltäglichem präsentiert, wie zum Beispiel Details eines Ganges über einen Fussgängerstreifen. Die Vernissage findet am 6. Juni statt. (zsz)

Vernissage am 6. Mai von 19 bis 21 Uhr im Kulturtreff, Bahnhofplatz 5, in Adliswil.